

# Vårt hållbarhetsarbete 2021-2025

Det här bildspelet ger en sammanfattning av hållbarhetsarbetet under programperioden, med exempel på framsteg och de förändringar vi behöver göra framöver.

## Slutrapport

### Program för hållbar utveckling 2021–2025





Region Örebro län

Tillsammans  
skapar vi ett  
bättre liv



Vi vill  
ta ansvar

Vi vill säkra  
kommande  
generationers  
livsmiljö

# Våra tre övergripande hållbarhetsmål

## God hälsa och livsmiljö



## Jämlikt och jämställt



## Ansvarsfull resursanvändning



Till de tre övergripande målen har vi arbetat med 16 inriktningsmål och 49 indikatorer

# Områden med en tydlig positiv utveckling

- barns delaktighet och inflytande
- förnybar energi
- hälsolitteracitet
- biologisk mångfald
- antibiotikaförskrivning
- hållbara finanser och
- digitalisering.



# Områden där utvecklingen gått åt fel håll, eller för långsamt

- inköp av fossila drivmedel
- egenproducerad förnybar el
- materialåtervinningsgraden
- klimatpåverkan från produkter på klimatlistan
- sjukhusens avfall.

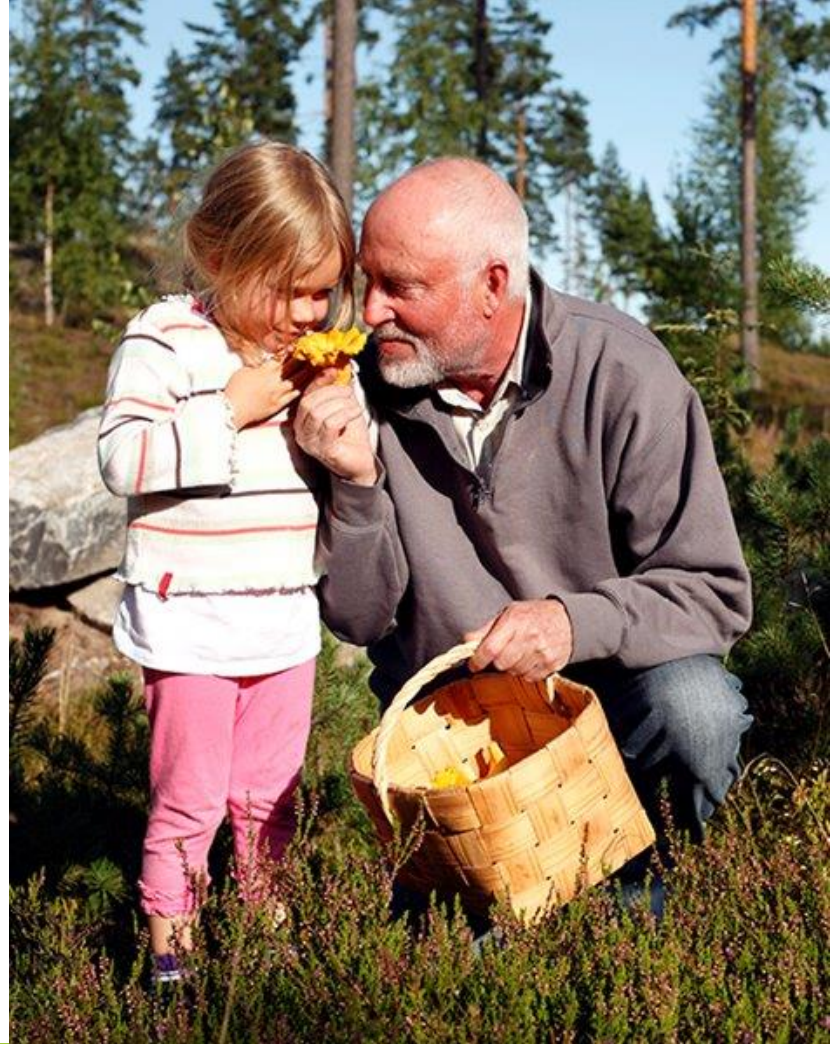


# Levnadsvanor

- För att följa utvecklingen av stöd till goda levnadsvanor har andelen patienter som vid besök på vårdcentral blivit tillfrågade om sina levnadsvanor följts upp.
- Andelen som blivit tillfrågade om sina levnadsvanor har stadigt ökat under programperioden, men under året har en nedgång skett, och nivån är nu samma som 2021.

## Lärdomar och fortsatt hantering:

- Det hälsofrämjande arbetet behöver prioriteras.
- Personal behöver ges möjlighet till utbildning och kompetensutveckling inom området.



# Måltider

- Klimatpåverkan från livsmedel har minskat genom en successiv förändring av menyer, grönsaksberikade måltider, grönsaker i säsong och klimatsmarta salladsbufféer.
- Inköpen av ekologiska livsmedel har varierat mellan 43- 48 % under programperioden.
- Vårt matsvinn har varierat mellan 14-16 % under programperioden.

## Lärdomar och fortsatt hantering:

- Vi behöver fortsatt minska vår klimatpåverkan från livsmedel för att främja hälsa och en bättre miljö.
- Öka våra inköp av ekologiska och svenska livsmedel som en del i arbetet med säkerhet och beredskap.
- Vi behöver fortsatt följa upp matsvinnet och se över rutiner för att minimera svinnet.



# Schysst fika

- Region Örebro län är en diplomerad Fairtrade region.
- Som Fairtrade region engagerar vi oss för en etisk konsumtion och hållbar handel i linje med Agenda 2030.
- Vårt mål är att allt kaffe, te, kakao och bananer som vi köper in ska vara producerat med etiska och sociala krav samt ekologiskt.

## Lärdomar och fortsatt hantering

- Vi behöver utveckla våra inköpssystem så att vi styr mot inköp utifrån upphandlade avtal och hållbara val.

Så arbetar  
vi för ökad  
hållbarhet





# Ansvarsfull antibiotikaanvändning

- Antibiotikaresistens och användningen av hälsoskadliga kemikalier är stora hot mot vår hälsa och välfärd.
- Arbetet med en ansvarsfull antibiotikaanvändning har intensifierats under programperioden.
- Tre vårdcentraler har certifierats inom det nationella projektet Antibiotikasmart Sverige.

## Lärdomar och fortsatt hantering:

- För en fortsatt positiv utveckling inom området behövs ett systematiskt och långsiktigt arbete inom hela hälso- och sjukvården.



# Biologisk mångfald

Parkavdelningen har gjort flera insatser för att stärka den biologiska mångfalden på regionens fastigheter runt om i länet, bland annat genom att:

- Anlägga ängar.
- Bygga risstaket som ger skydd och livsmiljöer för fåglar, insekter och andra smådjur.
- Sätta upp fågelholkar.
- Plantera träd.
- Skapa kompostfickor.
- Lägga ut död ved som gynnar insekter, lavar, mossor och svampar.

## Lärdomar och fortsatt hantering:

En kartläggning av den biologiska mångfalden vid regionens fastigheter genomfördes 2025. Den utgör en viktig grund för fortsatt arbete och uppföljning.



# Fastigheter

- För att säkra att våra större om- och nybyggnationer är resurseffektiva och att sunda och hållbara material används, har vi arbetat med ambitionen att de större ny- och ombyggnationerna ska vara certifierbara enligt nivå Guld i miljöcertifieringssystemet Miljöbyggnad.
- Miljöbyggnadscertifieringen innebär att byggnadens miljöprestanda granskas av tredje part.
- Under programperioden har IT-huset och Lindesbergs Hälsocentrum certifierats för Miljöbyggnad Guld och H-huset vid USÖ till Miljöbyggnad Silver.

## Lärdomar och fortsatt hantering:

- Vi behöver öppna upp för att använda andra certifieringssystem som stärker förutsättningarna för att uppnå Region Örebro läns ambitioner om hållbart byggande i kommande projekt.





# Epidemiologisk bevakning

- Epidemiologiska analyser har använts för att stödja prioriteringar och belysa skillnader i hälsa, bland annat genom befolknings- och elevundersökningar.
- Samtidigt visar uppföljningarna att skillnader i hälsa i länet fortsatt är en utmaning och att underlagen behöver omsättas mer konsekvent i åtgärder i hela organisationen.

## Lärdomar och fortsatt hantering:

- Det övergripande nationella folkhälsomålet – att utjämna de påverkbara skillnaderna i hälsa inom en generation – kräver fortsatt utveckling av riktade insatser.
- Epidemiologiska analyser behöver användas mer systematiskt för prioritering, resursfördelning och uppföljning.



# Barns delaktighet

- Arbetet med barns och ungas inflytande och delaktighet har successivt stärkts under programperioden.
- Barnrättsombud och barnkonsekvensanalyser används alltmer.
- Arbetet har utvecklats från enskilda initiativ till mer systematiska strukturer i allt fler verksamheter.

## Lärdomar och fortsatt hantering:

- Arbetet behöver bibehållas och förstärkas med metoder, rutiner och arbetssätt för ökat inflytande och delaktighet. Det gäller barn som patienter, som brukare och som närstående.





# Hälsolitteracitet

- Insatser för att öka hälsolitteraciteten har etablerats som ett verkningsfullt sätt att stärka invånares kunskap och förmåga att hantera hälsoinformation.
- Dialogföreläsningar via Svenska för invandrare (SFI) och andra arenor har genomförts med goda omdömen i utvärderingar och med successiv temabreddning.

## Lärdomar och fortsatt hantering:

- Arbetet behöver få långsiktiga förutsättningar och integreras i ordinarie verksamhet.



# Hbtqi

- Alla ska känna sig inkluderade och välkomna hos oss.
- Som vårdgivare behöver vi försäkra oss om att den vård, stöd och service vi erbjuder ges med god kunskap om hbtqi-personers hälsa och livsvillkor.

## Lärdomar och fortsatt hantering:

- För utvecklas i ett normkritiskt och inkluderande förhållningssätt gentemot både kollegor och patient behöver vi prioritera utbildningsinsatser kring hbtqi.
- Webbutbildningar och diplomering av verksamheter.



# Våld i nära relationer

- Insatser mot våld har stärkts genom samverkan, uppdaterade rutiner och utbildningar.
- Rutiner för tidig upptäckt av våld och samverkansstrukturer inom området har stärkts.
- Under den senare delen av programperioden har ekonomiska förutsättningar och förändrade utvecklingsmedel påverkat omfattningen av utbildningsinsatser.

## Lärdomar och fortsatt hantering:

- Varierande rapporteringsgrad visar att trygghetsskapande arbete behöver vara kontinuerligt och integrerat i arbetsmiljöarbetet.
- Behovet av kontinuerlig kompetens- och metodutveckling har synliggjorts.



# Kemikalier

Antalet produkter innehållande prioriterade farliga ämnen ökar,  
riskbedömningar av kemiska riskkällor görs inte i tillräcklig utsträckning

## Lärdomar och fortsatt hantering:

- Verksamheter behöver uppdatera kemikalieförteckningar och genomföra riskbedömningar för kemiska riskkällor



# Koldioxidutsläpp från tjänsteresor (inkl ambulans)

- Utsläppen minskade med ca 22 % mellan 2015-2025
- Målet om 40 % minskning nåddes under pandemin, men ökade därefter
- Varför nådde vi inte målet?
  - För långsam omställning till eldrivna personbilar och för låg användning av HVO100
  - Sänkt reduktionsplikt
  - Sedan 2024 kan endast bensindrivna nya ambulanser beställas

## Lärdomar och fortsatt hantering:

- Fortsätta följa Region Örebro läns [resehierarki](#).
- Ersätta fossildrivna bilresor med mer hållbara alternativ.
- Rätt verksamhetsbil vid beställning, i första hand eldrift.
- Tanka HVO100 i större utsträckning där det är möjligt.





# Utsläpp från tjänsteresor inkl ambulans 2015-2025

2500

2000

1500

1000


500

0

2015 2016 2017 2018 2019 2020 2021 2022 2023 2024 2025

 Flyg inrikes (ton CO2)


 Flyg utrikes (ton CO2)

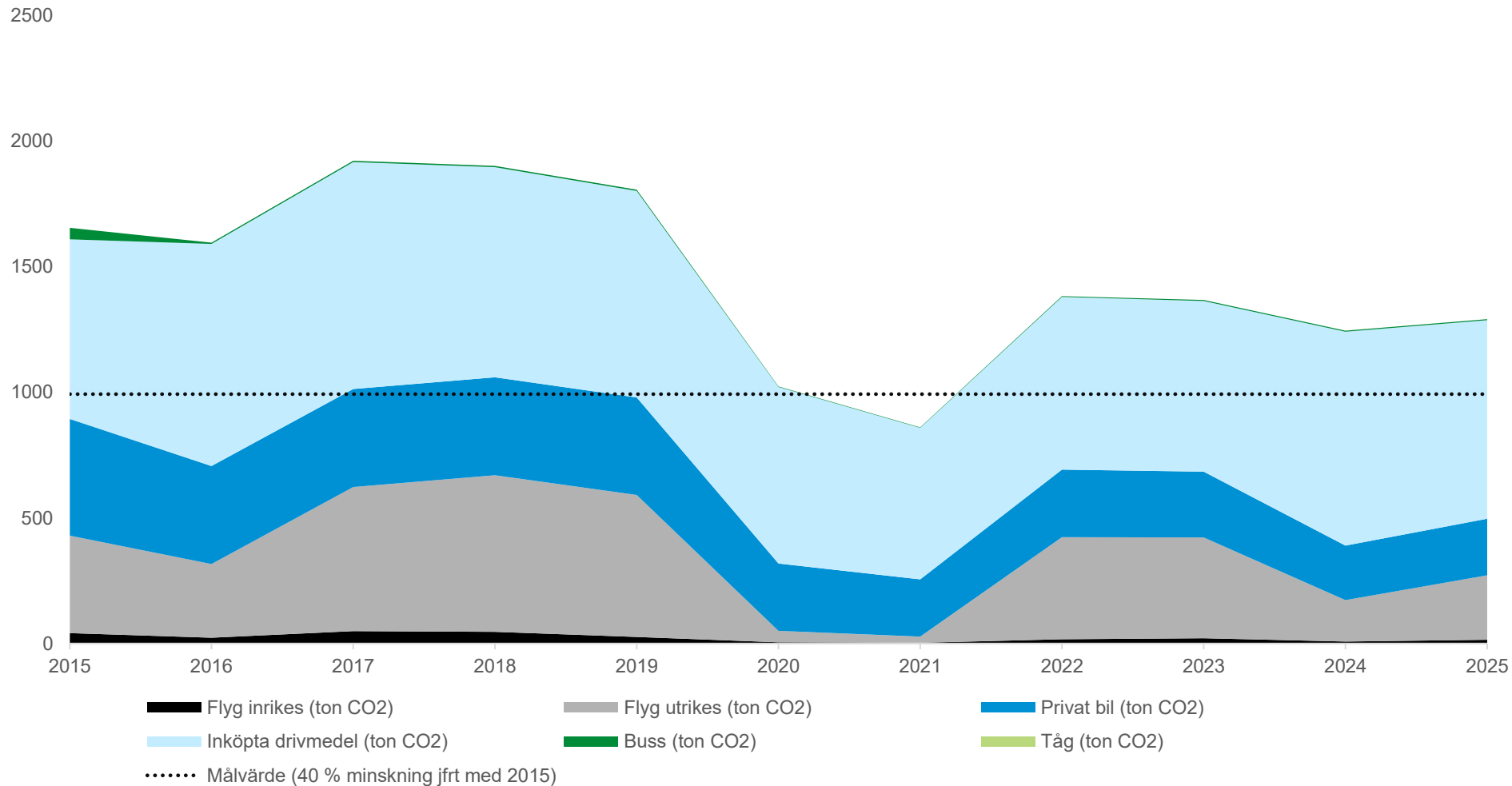
 Privat bil (ton CO2)

 Inköpta drivmedel (ton CO2)

 Buss (ton CO2)

 Tåg (ton CO2)

 Målvärde (40 % minskning jfrt med 2015)



# Textilsvinn

- År 2023 antogs en handlingsplan för minskat textilsvinn.
- Resultatet av arbetet enligt planen fram till 2025 var:
  - Andelen försvunna textilier minskade med 30 %.
  - Onödig kassation av personalplagg minskade med 25 %.
- Trots detta kasserades 6 656 personalplagg i onödan under 2025.

## Lärdomar och fortsatt hantering:

- Åtgärda problematiken med att tvättsäckar felaktigt slängs i sjukhusens sopnedkast.
- Fortsätta utveckla en korrekt och hållbar textihantering genom tydliga rutiner och löpande information till medarbetare.
- Genomföra översyn av befintlig textilstock för att identifiera artiklar som kan återbrukas inom andra användningsområden.

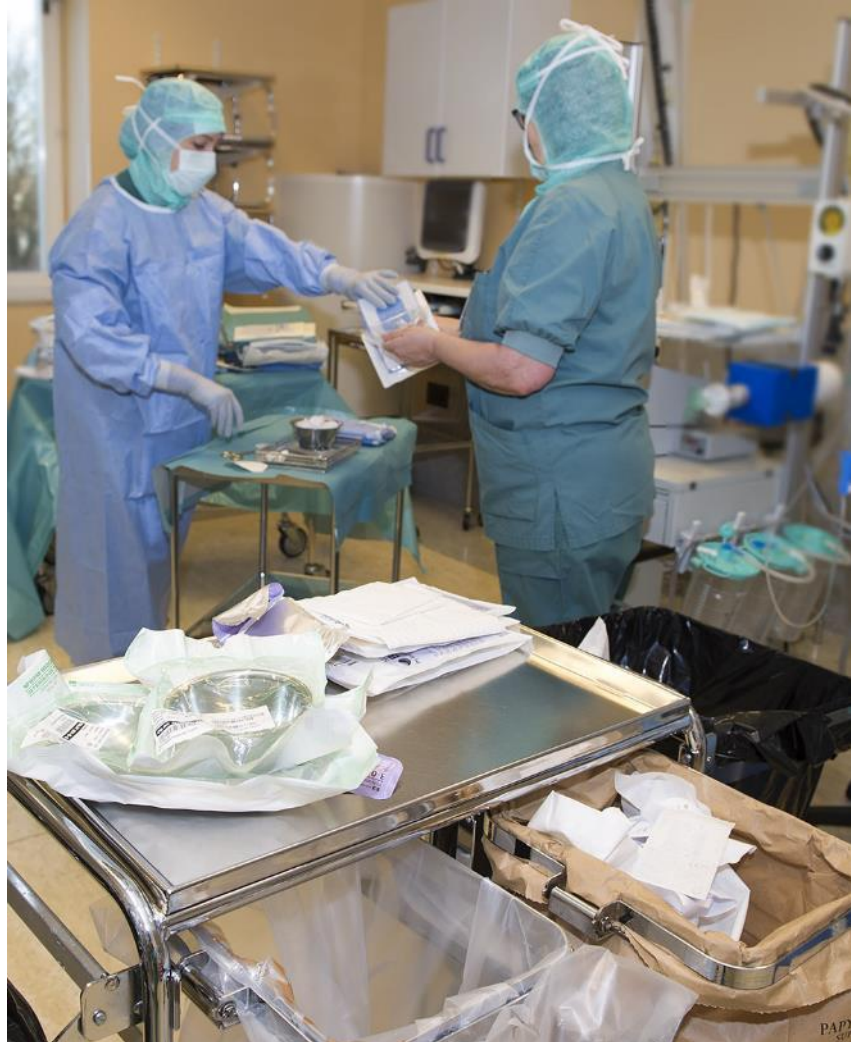


# Engångsmaterial

- Inköp av 17 olika engångsprodukter och deras klimatpåverkan har följts årligen 2019-2025.
- Resultaten varierar mellan åren, bland annat p.g.a. tillfälliga lageruppbyggnader, men vissa produkter visar tydliga minskningar (se nästa bild).
- Största utsläppen kommer från:
  - Undersökningshandskar, ca 670 ton/år
  - Soppåsar och sopsäckar, ca 230 ton/år
  - Skyddsförkläden, ca 140 ton/år

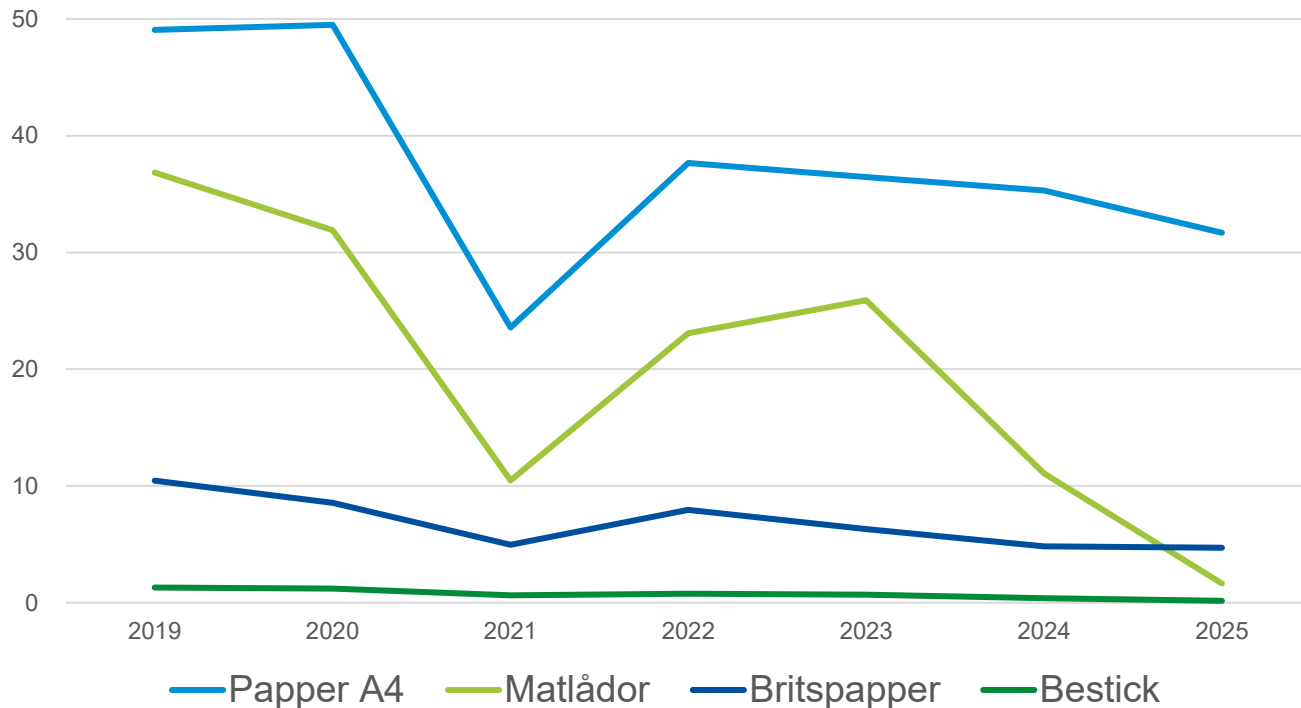
## Lärdomar och fortsatt hantering:

- Minska materialförbrukningen genom mer resurseffektiva arbetssätt.
- Fördjupa samarbeten mellan verksamheter, leverantörer, andra regioner och övriga aktörer för att driva kostnadseffektiva, säkra och hållbara lösningar.
- Se över inköpsprocesser och sortimentstyrning för att begränsa mindre hållbara val och styra mot bättre alternativ.
- Ta fram tydligare vägledningar och stöd till verksamheterna för prioriterade insatser.





## Årliga utsläpp (ton CO<sub>2</sub>) per produktkategori



- ✓ Minskade utsläpp från A4-papper och britspapper beror på minskade inköp som en följd av ändrade arbetssätt.
- ✓ Minskade utsläpp från bestick förklaras av förbudet mot engångsbestick i plast som trädde i kraft 2022.
- ✓ Minskade utsläpp från matlådor beror på att plastlådor ersattes med bagasselådor vid den senaste upphandlingen (2024). Inköpsvolymerna minskade dessutom med 10 % under 2025, sannolikt beroende på att tillagning av personalmat avvecklades.

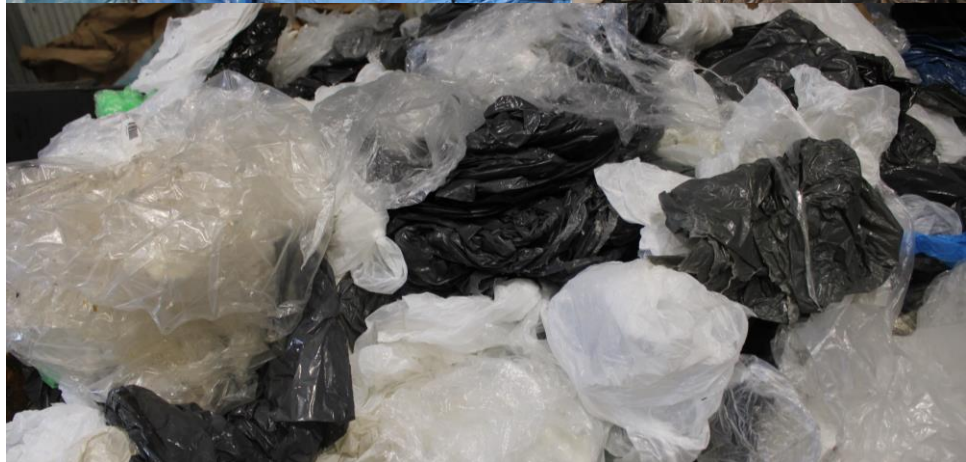


# Avfall

- Ingen förändring av materialåtervinningsgraden och avfallsmängderna fortsatt höga.
- Sopsäckar och soppåsar är vårt vanligaste avfall (sett till vikt).

## Lärdomar och fortsatt hantering:

- Förebyggande åtgärder för att minimera svinn av mat och textil samt onödig användning av förbrukningsmaterial
- Att initiera eller delta i utvecklingsprojekt som stärker cirkulära lösningar i organisationen.

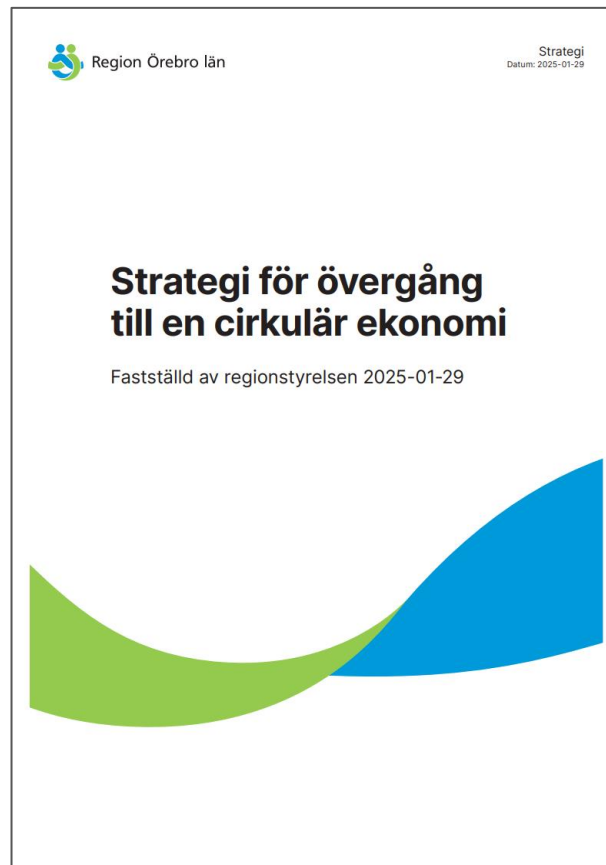




Strategin för cirkulär ekonomi beslutades 2025 och visar hur Region Örebro län ska bidra till en strukturell omställning, skapa mer resurseffektiva och robusta verksamheter samt minska miljöpåverkan.

Under programperioden 2026–2030 prioriteras arbetet inom sex fokusområden:

- Upphandling och inköp
- Hållbar konsumtion
- Avfall som resurs
- Samarbeten och innovation
- Rättvis omställning
- Hållbara finanser



# Energianvändning

- Nästan all (99,4 procent) el och energi vi använder kommer från förnybara energikällor.
- Trots genomförda energieffektiviserande åtgärder nåddes dock inte målet om en minskning med 8 procent av den totala energianvändningen under perioden 2021–2025.
- Planerade solelanläggningar har pausats

## Lärdomar och fortsatt hantering:

- Fortsätta arbeta med energieffektiviserande åtgärder.
- Att utreda placering av solelanläggningar.

